

Fachbeitrag
zur speziellen artenschutzrechtlichen Prüfung (saP)
für den Bau eines Solarparks
in Großhöbing

Fassung mit Stand 08/2023

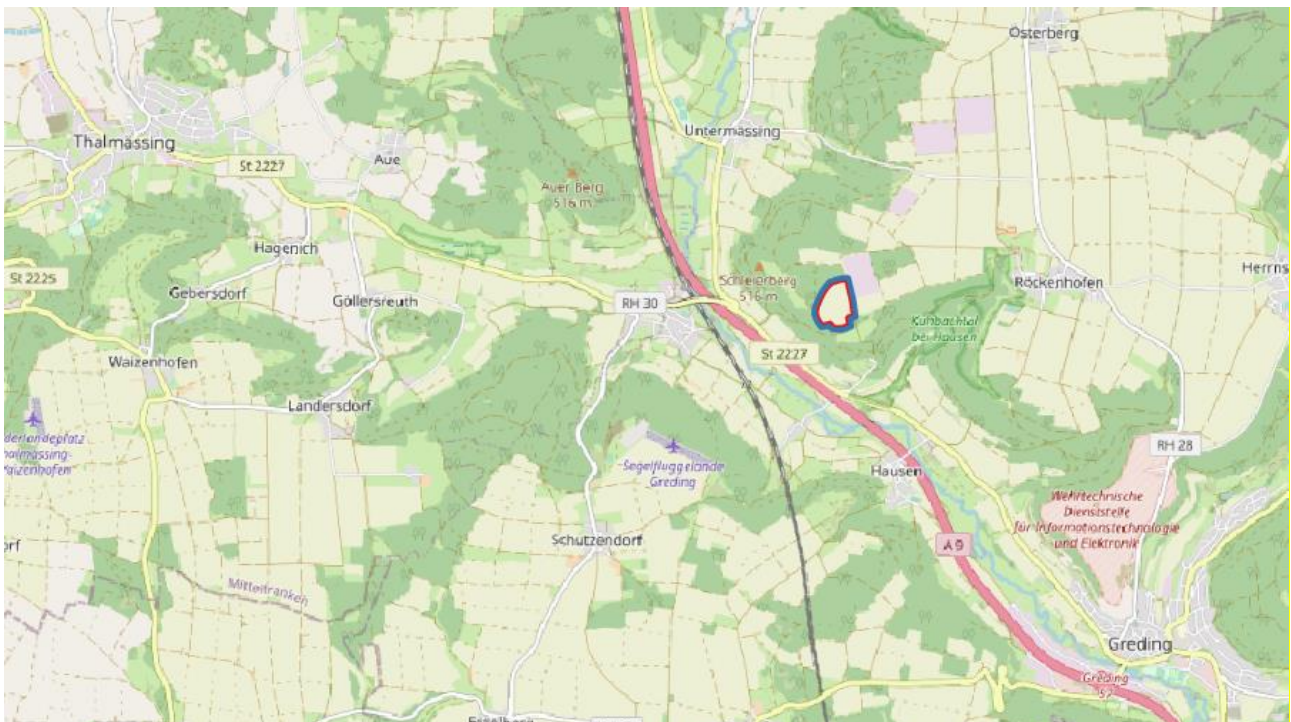


Abbildung 1: Lage des Vorhabensgebiets (rot umrandet) (Quelle: © LfU, LDBV)

Auftraggeber: Anumar GmbH
Hauwöhler Straße 21
85051 Ingolstadt

Auftragnehmer: Bachmann Artenschutz GmbH
GF: Markus Bachmann
Heideloffstraße 28
91522 Ansbach

Bearbeiterin: Franziska Walk (M. Sc. Klima- und Umweltwissenschaften)

Inhaltsverzeichnis

1	Einleitung	4
1.1	Rechtliche Grundlagen.....	5
1.2	Datengrundlagen	9
1.3	Methodisches Vorgehen.....	9
2	Wirkungen des Vorhabens auf Fauna und Flora	11
2.1	Baubedingte Wirkfaktoren.....	11
2.2	Anlagenbedingte Wirkfaktoren.....	11
2.3	Betriebsbedingte Wirkfaktoren	11
3	Bestand und Darlegung der Betroffenheit von Arten	12
3.1	Pflanzenarten nach Anhang IV b) der FFH-Richtlinie	13
3.2	Tierarten nach Anhang IV a) der FFH-Richtlinie	13
3.2.1	Säugetiere	13
3.2.2	Reptilien	13
3.2.3	Amphibien, Libellen, Käfer, Tagfalter und Weichtiere	13
3.3	Europäische Vogelarten nach Art. 1 der Vogelschutz-Richtlinie.....	13
4	Maßnahmen	18
4.1	Maßnahmen zur Vermeidung und Minderung.....	18
4.2	CEF-Maßnahmen	19
5	Fazit	19
6	Literatur, Gesetze und Richtlinien, Internet	21
7	Anhang	24
A	Arten des Anhangs IV der FFH-Richtlinie	24
B	Vogelarten der Vogelschutzrichtlinie	29

Abkürzungsverzeichnis

ABSP	Arten- und Biotopschutzprogramm des LfU
ASK	Artenschutzkartierung des LfU
BArtSchV	Bundesartenschutzverordnung
BayNatSchG	Bayerisches Naturschutzgesetz
BfN	Bundesamt für Naturschutz
bg	besonders geschützte Art nach § 7 Abs. 2 Nr. 13 BNatSchG
BNatSchG	Bundesnaturschutzgesetz
EHZ	Erhaltungszustand der Art
FFH	Fauna Flora Habitat-Richtlinie
KBR	Kontinentale biogeografische Region
LBP	Landschaftspflegerischer Begleitplan
LfU	Bayerisches Landesamt für Umwelt
sg	streng geschützte Art nach § 7 Abs. 2 Nr. 14 BNatSchG
VRL	Vogelschutzrichtlinie

RL D Rote Liste Deutschland gem. BfN:

Symbol	Kategorie
0	Ausgestorben oder verschollen
1	Vom Aussterben bedroht
2	Stark gefährdet
3	Gefährdet
G	Gefährdung unbekanntes Ausmaßes
R	Extrem selten
V	Vorwarnliste
D	Daten unzureichend
*	Ungefährdet
♦	Nicht bewertet

RL BY Rote Liste Bayern:

Gefährdungskategorien	
0	ausgestorben oder verschollen (0* ausgestorben und 0 verschollen)
1	vom Aussterben bedroht
2	stark gefährdet
3	gefährdet
G	Gefährdung anzunehmen
R	extrem selten (R* äußerst selten und R sehr selten)
V	Vorwarnstufe
•	ungefährdet
••	sicher ungefährdet
D	Daten mangelhaft

1 Einleitung

Östlich von Thalmässing, zwischen Untermässing und Röckenhofen, liegt die Gemeinde Großhöbing. Östlich der Gemeinde und westlich der A9 soll ein Solarpark gebaut werden (Abb. 2). Als Untersuchungsgebiet werden die umliegenden Äcker und Wiesen, wie auch enthaltene Wälder und andere Gehölzstrukturen definiert (Abb. 3). Das ausgewählte Untersuchungsgebiet entspricht dem Wirkraum des Bauvorhabens auf die potenziell vorkommenden Arten.

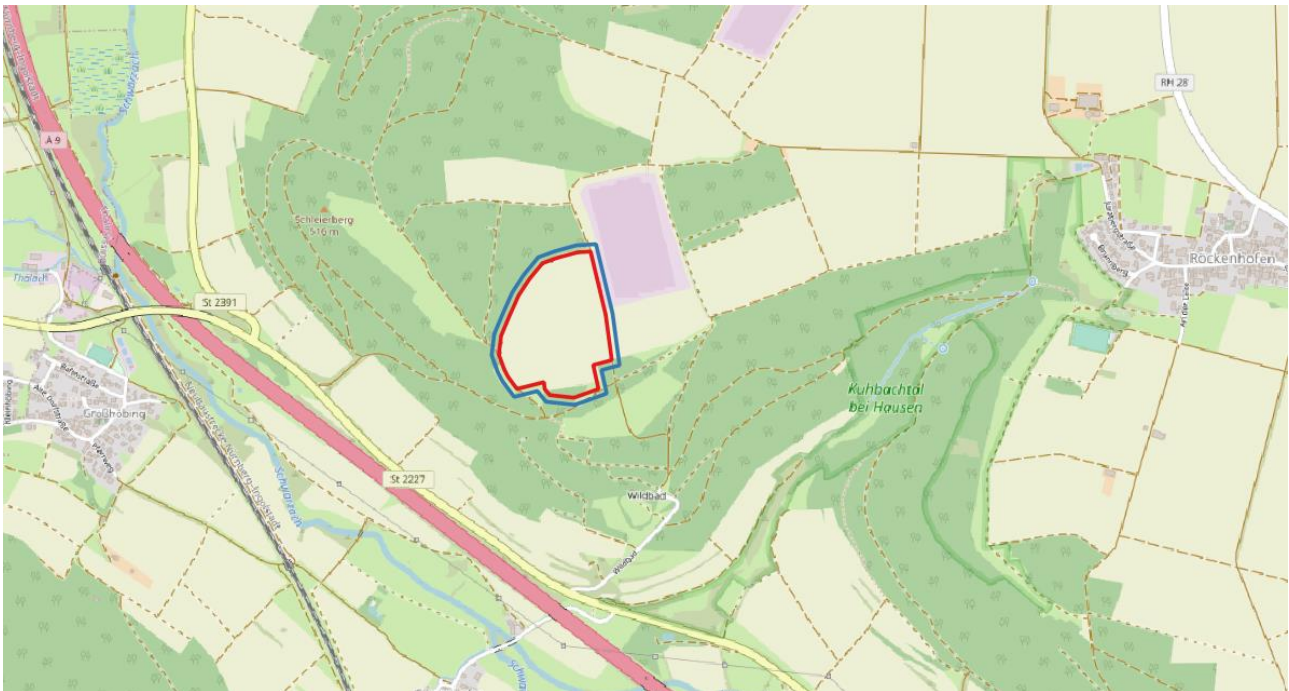


Abbildung 2: Übersicht über das Untersuchungsgebiet (Topografische Karte, Quelle: © LfU, LDBV)

Das Zentrum des Vorhabensgebietes (rot) ist eher strukturarm. Es wird von mehreren nebeneinander liegenden **intensiven Ackerflächen** bestimmt. Diese werden im Norden, Süden und Westen von **Waldbereichen** und **Gehölzstrukturen** abgegrenzt. Höhlen und Totholz sind soweit nicht vorhanden. Entlang der östlichen Grenze des Untersuchungsgebietes (blau) führt ein **unbefestigter Feldweg**. Nordöstlich des Gebietes befindet sich eine bereits **bestehende Photovoltaik Anlage**. Zuletzt befinden sich an der südöstlichen Ecke des Untersuchungsgebietes weitere intensiven Ackerflächen, wie auch vereinzelte **freistehende Bäume**. In Absprache mit der unB wurde das Untersuchungsgebiet auf die in Bayern vorkommenden Tier- und Pflanzenarten untersucht.



Abbildung 3: Übersicht über das Untersuchungsgebiet (Luftbild, Quelle: © LfU, LDBV)

1.1 Rechtliche Grundlagen

Die mögliche projektbedingte Betroffenheit europarechtlich geschützter Arten i. S. der artenschutz-rechtlichen Vorgaben des **§ 44 Abs. 1 BNatSchG** i.V.m. **§ 44 Abs. 5 BNatSchG** ist im Rahmen eines Fachbeitrages zu überprüfen. Aus diesem Grund wurde die Bachmann Artenschutz GmbH beauftragt, den vorliegenden Fachbeitrag zur saP zu erarbeiten.

Die streng und besonders geschützten Arten sind in **§ 7 Abs. 2 Nr. 13 und Nr. 14 BNatSchG** definiert. Bei den **besonders geschützten Arten** handelt es sich gem. § 7 Abs. 2 Nr. 13 BNatSchG um Tier- und Pflanzenarten, die in Anhang A oder B der EG-Artenschutzverordnung aufgeführt sind. Besonders geschützt sind darüber hinaus die Arten des Anhangs IV der FFH-Richtlinie, alle europäischen Vogelarten i. S. des Art. 1 der Vogelschutzrichtlinie sowie Tier- und Pflanzenarten der Anlage 1 Spalte 2 und 3 zu § 1 Bundesartenschutzverordnung (BArtSchV).

Die **streng geschützten Arten** sind eine Teilmenge der besonders geschützten Arten. Streng geschützt sind die Arten des Anhangs A der EG-Artenschutzverordnung, des Anhangs IV der FFH-Richtlinie sowie der Anlage 1 Spalte 3 zu § 1 BArtSchV.

Im Rahmen der saP sind grundsätzlich alle in Bayern vorkommenden Arten der folgenden zwei Gruppen zu berücksichtigen:

1. die Tier- und Pflanzenarten des Anhangs IV der FFH-Richtlinie
2. die europäischen Vogelarten entsprechend Art. 1 VRL

Anmerkung: Die grundsätzlich ebenfalls zu berücksichtigenden „Verantwortungsarten“ nach § 54 Abs. 1 Nr. 2 BNatSchG müssen erst in einer neuen Bundesartenschutzverordnung bestimmt werden. Wann diese vorgelegt werden wird, ist derzeit nicht bekannt.

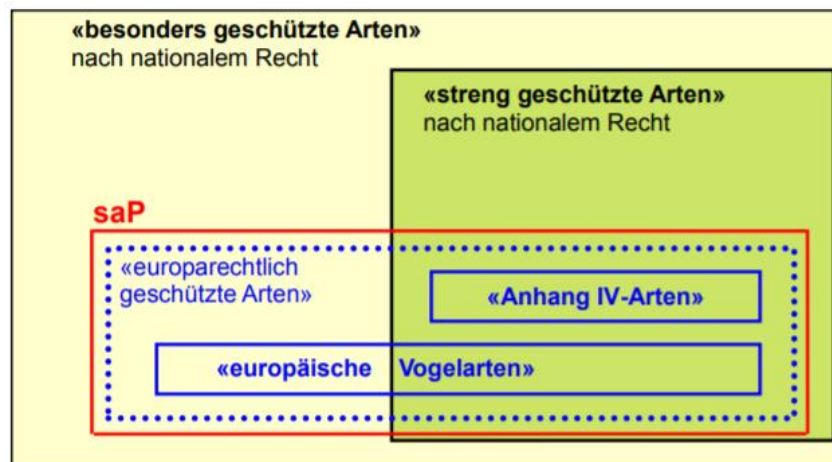


Abbildung 4: Übersicht über die Beziehung der verschiedenen nationalen und europäischen Schutzkategorien der Tier- und Pflanzenarten zueinander (aus LfU 2018)

Gemäß **§ 44 Abs. 1 BNatSchG** ist es verboten:

- wildlebenden Tieren der besonders geschützten Arten nachzustellen, sie zu fangen, zu verletzen oder zu töten oder ihre Entwicklungsformen aus der Natur zu entnehmen, zu beschädigen oder zu zerstören,
- wildlebende Tiere der streng geschützten Arten und der europäischen Vogelarten während der Fortpflanzungs-, Aufzucht-, Mauser-, Überwinterungs- und Wanderungszeiten erheblich zu stören; eine erhebliche Störung liegt vor, wenn sich durch die Störung der Erhaltungszustand der lokalen Population einer Art verschlechtert,
- Fortpflanzungs- oder Ruhestätten der wildlebenden Tiere der besonders geschützten Arten aus der Natur zu entnehmen, zu beschädigen oder zu zerstören,
- wildlebende Pflanzen der besonders geschützten Arten oder ihre Entwicklungsformen aus der Natur zu entnehmen, sie oder ihre Standorte zu beschädigen oder zu zerstören.

Um Verstöße gegen die genannten Verbote durch das Vorhaben zu vermeiden, werden im vorliegenden Fachbeitrag einzuhaltende Schutzmaßnahmen und CEF-Maßnahmen (vorgezogene Ausgleichsmaßnahmen) formuliert (siehe Kapitel 4). Dazu ist §44 Abs.5 BNatSchG zu beachten:

§44 Absatz 5 BNatSchG:

Für nach **§ 15 Absatz 1 BNatSchG** unvermeidbare Beeinträchtigungen durch Eingriffe in Natur und Landschaft, die nach § 17 Abs. 1 oder Abs. 3 BNatSchG zugelassen oder von einer Behörde durchgeführt werden, sowie für Vorhaben im Sinne des § 18 Abs. 2 Satz 1 BNatSchG gelten die Zugriffs-, Besitz- und Vermarktungsverbote nach Maßgabe der Sätze 2 bis 5. Sind in Anhang IV Buchstabe a der FFH-Richtlinie aufgeführte Tierarten, europäische Vogelarten oder solche Arten betroffen, die in einer Rechtsverordnung nach § 54 Absatz 1 Nummer 2 aufgeführt sind, liegt ein Verstoß gegen

- das Tötungs- und Verletzungsverbot nach Abs. 1 Nr. 1 nicht vor, wenn die Beeinträchtigung durch den Eingriff oder das Vorhaben das Tötungs- und Verletzungsrisiko für Exemplare der betroffenen Arten nicht signifikant erhöht und diese Beeinträchtigung bei Anwendung der gebotenen, fachlich anerkannten Schutzmaßnahmen nicht vermieden werden kann,
- das Verbot des Nachstellens und Fangens wildlebender Tiere und der Entnahme, Beschädigung oder Zerstörung ihrer Entwicklungsformen nach Abs. 1 Nr. 1 nicht vor, wenn die Tiere oder ihre Entwicklungsformen im Rahmen einer erforderlichen Maßnahme, die auf den Schutz der Tiere vor Tötung oder Verletzung oder ihrer Entwicklungsformen vor Entnahme, Beschädigung oder Zerstörung und die Erhaltung der ökologischen Funktion der Fortpflanzungs- oder Ruhestätten im räumlichen Zusammenhang (= CEF-Maßnahmen) gerichtet ist, beeinträchtigt werden und diese Beeinträchtigungen unvermeidbar sind,
- das Verbot nach Abs. 1 Nr. 3 nicht vor, wenn die ökologische Funktion der von dem Eingriff oder Vorhaben betroffenen Fortpflanzungs- und Ruhestätten im räumlichen Zusammenhang weiterhin erfüllt wird.

Soweit erforderlich, können auch vorgezogene Ausgleichsmaßnahmen festgelegt werden (= CEF-Maßnahmen). Für Standorte wildlebender Pflanzen der in Anhang IV b der FFH-Richtlinie aufgeführten Arten gilt dies entsprechend.

Bei **nicht vermeidbaren Verbotstatbeständen** ist der **§ 45 Abs. 7 BNatSchG** zu prüfen. Dieser regelt die Ausnahmegründe der für Naturschutz und Landschaftspflege zuständigen Behörden von den o. g. Verbotstatbeständen.

In dem vorliegenden Fachbeitrag zur saP wurde überprüft, ob

- artenschutzrechtliche Verbotstatbestände nach § 44 Abs. 1 i.V.m. Abs. 5 BNatSchG bezüglich der gemeinschaftsrechtlich geschützten Arten (alle europäischen Vogelarten, Arten des Anhangs IV FFH-Richtlinie) durch das Vorhaben erfüllt werden,
- ggf. die naturschutzfachlichen Voraussetzungen für eine Ausnahme von den Verboten gem. § 45 Abs. 7 BNatSchG erfüllt sind.

Anmerkung zum Kasten:

Über die o.g. „europarechtlich geschützten“ Gruppen hinaus ist nach nationalem Recht noch eine große Anzahl weiterer Arten „besonders oder streng geschützt“. Diese sind nicht Gegenstand des Fachbeitrags zur saP. Für diese Arten liegt nach § 44 Abs. 5 Satz 5 BNatSchG bei Handlungen zur Durchführung eines Eingriffs oder Vorhabens kein Verstoß gegen die Zugriffs-, Besitz- und Vermarktungsverbote des § 44 Abs. 1 BNatSchG vor. Inwieweit einzelne dieser nach nationalem Recht besonders oder streng geschützten Arten bei einer Neufassung der Bundesartenschutzverordnung (s.o.) künftig als „nationale Verantwortungsarten“ wieder zu Prüfgegenständen des Fachbeitrages zur saP werden, bleibt bis zur entsprechenden Neufassung der Bundesartenschutzverordnung dahingestellt. Die Nichtberücksichtigung von Arten im Rahmen des Fachbeitrages zur saP bedeutet jedoch nicht, dass dieses Artenspektrum bei der naturschutzfachlichen Bewertung völlig außer Betracht bleiben kann. Die Arten sind weiterhin Gegenstand der Eingriffsregelung. Die Eingriffsregelung als naturschutzrechtliche Auffangregelung hat mit ihrer Eingriffsdefinition und Folgenbewältigungskaskade einen umfassenden Ansatz, der den Artenschutz insgesamt und damit auch diese Arten als Teil des Naturhaushaltes umfasst (§ 14 Abs. 1 i.V.m. § 1 Abs. 2 und 3 BNatSchG).

Sogenannte „**Allerweltsarten**“, die zwar im Raum vorkommen können, bei denen aber Beeinträchtigungen i. S. der Verbote des § 44 Abs. 1 bis 4 BNatSchG ohne vertiefende Prüfung auszuschließen sind, bleiben unberücksichtigt. Für diese Arten sind die Verbotstatbestände in der Regel nicht zutreffend, da aufgrund ihrer Häufigkeit und Anpassungsfähigkeit davon ausgegangen werden kann, dass die ökologische Funktion ihrer Fortpflanzungs- und Ruhestätten im räumlichen Zusammenhang (bezogen auf § 44 Abs. 1 Nr. 3 BNatSchG) weiterhin erhalten bleibt bzw. sich der Erhaltungszustand ihrer lokalen Population nicht signifikant verschlechtert (§ 44 Abs. 1 Nr. 2 BNatSchG). Daher müssen diese häufigen Arten keiner ausführlichen Prüfung unterzogen werden, soweit keine größere Anzahl Individuen/ Brutpaare betroffen sind.

Arten, die bei den Kartierarbeiten im Untersuchungsgebiet trotz Einhaltung der Methodenstandards nicht aufgefunden werden konnten, werden laut Arbeitshilfe zur speziellen artenschutzrechtlichen Prüfung – Prüfablauf (LfU 2020c) nicht weiter berücksichtigt (Abbildung 5).

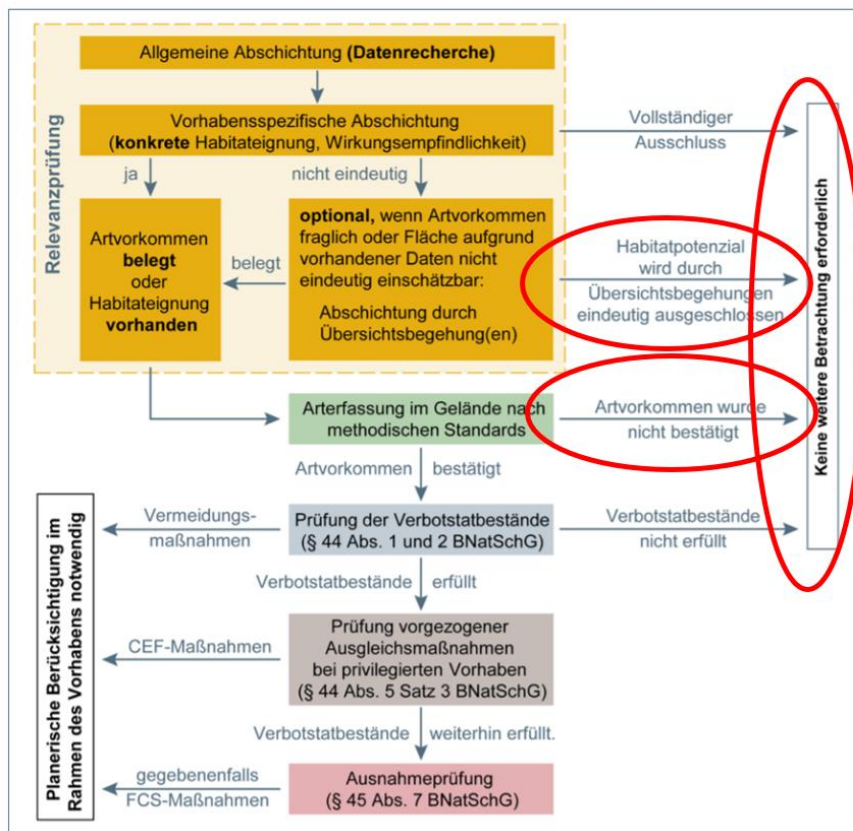


Abbildung 5: Prüfablauf laut LfU 2020c (dort Abbildung 1)

1.2 Datengrundlagen

Als Datengrundlagen wurden herangezogen:

- Auswertung vorhandener behördlichen Daten: ASK, ABSP, Biotopkartierung
- Artinformationen des LfU: <https://www.lfu.bayern.de/natur/sap/arteninformationen>
- Ortsbegehungen zur Erfassung der Strukturen im Untersuchungsgebiet, siehe Kapitel 1.3
- Erhebung faunistischer Daten: 4 Begehungen zu ausgewählten Artengruppen (Vögel) April-Juni 2023
- Artinformationen zu Arten des Anhangs IV der FFH-Richtlinie des BfN (Bundesamt für Naturschutz 2022)
- BayernAtlas (Bayerisches Staatsministerium der Finanzen und für Heimat, 2022)

1.3 Methodisches Vorgehen

Methodisches Vorgehen und Begriffsabgrenzungen der nachfolgenden Untersuchung stützen sich auf die mit Schreiben des Bayerischen Staatsministeriums für Wohnen, Bau und Verkehr vom 20. August 2018 Az.: G7-4021.1-2-3 eingeführten „Hinweise zur Aufstellung naturschutzfachlicher Angaben zur speziellen artenschutzrechtlichen

Prüfung in der Straßenplanung (saP)“ mit Stand 08/2018. Berücksichtigt sind außerdem die Hinweise der Internet-Arbeitshilfe des Bayerischen Landesamtes für Umwelt zur speziellen Artenschutzrechtlichen Prüfung bei der Vorhabenzulassung (LfU Stand 2020a, 2020b, 2020c).

Das systematische Vorgehen gliedert sich in 5 Prüfschritte:

1. Relevanzprüfung („Abschichtung“) aller in Bayern vorkommenden, europarechtlich geschützten Arten nach festgelegten Kriterien mit der saP-Internetarbeitshilfe des LfU.
 „Prüfrelevant“ sind die europarechtlich geschützten Arten dann, wenn sie in dem vom Projekt betroffenen Raum vorkommen und zudem von der Maßnahme beeinträchtigt werden könnten, d. h. sensibel gegenüber den zu erwartenden Wirkungen sind (siehe Kap. 2).
2. Bestandserfassung der vorkommenden, europarechtlich geschützten Arten bzw. Potential-analyse im Untersuchungsgebiet sowie ggf. Auswertung weiterer, zur Verfügung stehender Informationen (Kap. 1.2).
3. Prüfung der Verbotstatbestände im Hinblick auf die projektbedingten Wirkungen, ggfs. Festlegung von Vermeidungs- und Minderungsmaßnahmen bzw. vorgezogene Ausgleichsmaßnahmen. Die projektbedingte Betroffenheit der Arten wird in Artenblättern dargestellt.
4. Ausnahmeprüfung nach § 45 Abs. 7 BNatSchG, falls erforderlich
5. Berücksichtigung von sonstigen Artenschutzbelangen, falls zutreffend

Das relevante Untersuchungsgebiet entspricht dem Wirkraum auf die potenziell vorkommenden Arten.

Arten, die zwar im Untersuchungsgebiet vorkommen bzw. vorkommen können, bei denen auf Grundlage der zu erwartenden Projektwirkungen erhebliche Beeinträchtigungen aber ausgeschlossen werden können, bleiben bei den weiteren Prüfschritten unberücksichtigt.

Nachweise der **Avifauna** wurden durch Sichtbeobachtungen, mit einem Fernglas (Meopta 10*42 HD) sowie durch Verhören ermittelt. Alle Beobachtungen werden auf Karten und Luftbildern notiert und am Ende des Beobachtungszeitraumes ausgewertet. Der Brutstatus wurde nach allgemein gültigen Regeln beurteilt (SÜDBECK et al., 2005).

Tabelle 1: *Zeit und Wetterbedingungen während der Begehungen zur Erfassung der Avifauna*

Artengruppe	Datum	Beginn	Ende	Stunden	Wetter
Brutvögel	13.05.23	11:00	12:00	1	Bewölkung 7/8, leichter Wind, 14°C
Brutvögel	29.05.23	09:00	10:00	1	Bewölkung 0/8, leichter Wind, 12°C
Brutvögel	10.06.23	08:00	09:00	1	Bewölkung 0/8, windstill, 20°C
Brutvögel	23.06.23	10:00	11:00	1	Bewölkung 8/8, mäßige Brise, 17°C

2 Wirkungen des Vorhabens auf Fauna und Flora

Wirkfaktoren, die in der Regel Beeinträchtigungen und Störungen der europarechtlich geschützten Tier- und Pflanzenarten i. S. der Verbotstatbestände nach § 44 Abs. 1 BNatSchG verursachen können, sind nachfolgend aufgeführt.

2.1 Baubedingte Wirkfaktoren

Baubedingte Wirkfaktoren sind überwiegend zeitlich begrenzte Wirkfaktoren, die während der Bauphase verursacht werden. Baubedingte Wirkungen ergeben sich aus der unmittelbaren Bautätigkeit. Bei diesem Vorhaben scheinen folgende Faktoren relevant:

- Zerstörung von Gelegen und Fortpflanzungsstätten geschützter Tierarten durch Bautätigkeiten
- Töten und Verletzen von Individuen geschützter Tierarten durch Bautätigkeiten
- Störungen von geschützten Tierarten durch Bautätigkeiten
- Vorübergehende Flächeninanspruchnahme durch Baustelleneinrichtungen etc.
- Beeinträchtigungen durch Emissionen im Baubetrieb: Lärm, Abgas, Schadstoffe, Staub, Erschütterungen und optische Reize (z.B. Anwesenheit von Menschen)

2.2 Anlagenbedingte Wirkfaktoren

Anlagebedingte Wirkfaktoren sind die dauerhaften, von den baulichen Anlagen verursachten Beeinträchtigungen. Anlagebedingte Wirkungen ergeben sich aus den dauerhaften (neuen) Anlagen. Bei diesem Vorhaben scheinen folgende Faktoren relevant:

- Dauerhafter Habitatverlust
- Veränderung des Landschaftsbildes und dadurch Meidung angrenzender Bruthabitate
- Beeinträchtigung von Tieren durch optische Störung
- Zerschneidung des Lebensraums durch durchgängige Bordsteine, Zäune und Ähnliches

2.3 Betriebsbedingte Wirkfaktoren

Betriebsbedingte Wirkfaktoren sind die mit dem Betrieb verbundenen Wirkungen. Bei diesem Vorhaben spielen folgende Faktoren eine Rolle:

- Verletzung und Tötung von Tieren während der Pflege der PV-Anlage

3 Bestand und Darlegung der Betroffenheit von Arten

Es ergeben sich aus § 44 Abs.1 Nrn. 1 bis 3 i.V.m. Abs. 5 BNatSchG für nach § 15 Absatz 1 BNatSchG unvermeidbare Beeinträchtigungen durch Eingriffe in Natur und Landschaft, die nach § 17 Absatz 1 oder Absatz 3 BNatSchG zugelassen oder von einer Behörde durchgeführt werden, folgende Verbote:

Schädigungsverbot von Lebensstätten (siehe Nr. 2.1 der Formblätter):

Beschädigung oder Zerstörung von Fortpflanzungs- und Ruhestätten.

Abweichend davon liegt ein Verbot nicht vor, wenn die ökologische Funktion der von dem Eingriff oder Vorhaben betroffenen Fortpflanzungs- oder Ruhestätten im räumlichen Zusammenhang weiterhin erfüllt wird (§ 44 Abs. 5 Satz 2 Nr. 3 BNatSchG).

Störungsverbot (siehe Nr. 2.2 der Formblätter):

Erhebliches Stören von Tieren während der Fortpflanzungs-, Aufzucht-, Mauser-, Überwinterungs- und Wanderungszeiten.

Ein Verbot liegt vor, wenn sich durch die Störung der Erhaltungszustand der lokalen Population der betroffenen Arten verschlechtert (§ 44 Abs. 1 Nr. 2 BNatSchG).

Tötungs- und Verletzungsverbot (siehe Nr. 2.3 der Formblätter):

Fang, Verletzung oder Tötung von Tieren sowie Beschädigung, Entnahme oder Zerstörung ihrer Entwicklungsformen bei Errichtung oder durch die Anlage des Vorhabens sowie durch die Gefahr von Kollisionen im Straßenverkehr.

Abweichend davon liegt ein Verbot nicht vor,

wenn die Beeinträchtigung durch den Eingriff oder das Vorhaben das Tötungs- und Verletzungsrisiko für Exemplare der betroffenen Arten nicht signifikant erhöht und diese Beeinträchtigung bei Anwendung der gebotenen, fachlich anerkannten Schutzmaßnahmen nicht vermieden werden kann (§ 44 Abs. 5 Satz 2 Nr. 1 BNatSchG);

wenn die Tiere oder ihre Entwicklungsformen im Rahmen einer erforderlichen Maßnahme, die auf den Schutz der Tiere vor Tötung oder Verletzung oder ihrer Entwicklungsformen vor Entnahme, Beschädigung oder Zerstörung und die Erhaltung der ökologischen Funktion der Fortpflanzungs- oder Ruhestätten im räumlichen Zusammenhang gerichtet ist, beeinträchtigt werden und diese Beeinträchtigungen unvermeidbar sind (§ 44 Abs. 5 Satz 2 Nr. 2 BNatSchG).

3.1 Pflanzenarten nach Anhang IV b) der FFH-Richtlinie

Im Untersuchungsgebiet kommen keine europarechtlich geschützten Pflanzenarten (FFH-Richtlinie Anhang IV b) vor.

3.2 Tierarten nach Anhang IV a) der FFH-Richtlinie

3.2.1 Säugetiere

Im Untersuchungsgebiet kommen keine geeigneten Habitatstrukturen für nach Anhang IV a) der FFH-Richtlinie geschützten Artengruppen Säugetiere vor. Es werden keine artenschutzrechtlichen Verbotstatbestände erfüllt.

3.2.2 Reptilien

Im Untersuchungsgebiet kommen keine geeigneten Habitatstrukturen für nach Anhang IV a) der FFH-Richtlinie geschützten Artengruppen Reptilien vor. Es werden keine artenschutzrechtlichen Verbotstatbestände erfüllt.

3.2.3 Amphibien, Libellen, Käfer, Tagfalter und Weichtiere

Im Untersuchungsgebiet kommen keine geeigneten Habitatstrukturen für nach Anhang IV a) der FFH-Richtlinie geschützten Artengruppen Amphibien, Libellen, Käfer, Tagfalter und Weichtiere vor. Es werden keine artenschutzrechtlichen Verbotstatbestände erfüllt.

3.3 Europäische Vogelarten nach Art. 1 der Vogelschutz-Richtlinie

Im Untersuchungsgebiet konnten folgende saP-relevante Vogelarten nachgewiesen werden.

Die Heckenbrütenden Arten **Baumpieper** und **Goldammer** sind dem Vorhaben gegenüber als empfindlich einzustufen (siehe nachfolgender Kasten; Karte im Anhang). Im südlichen bzw. südöstlichen Heckenbereich des Vorhabensgebietes wurde hierbei jeweils ein Revier nachgewiesen.

Andere Arten sind als saP-relevant einzustufen, deren Fortpflanzungsstätten werden vom Vorhaben jedoch nicht beeinträchtigt. Hierzu zählen die der Gilde der Feldvögel zugeordnete **Feldlerche**, ebenso wie die **Wiesenschafstelze**, welche ihren Brutplatz ca. 150-200 Meter östlich außerhalb des Vorhabensgebietes haben. Des Weiteren wurden **Mäusebussard**, **Neuntöter** und **Turmfalke** im Gebiet auf der Suche nach Nahrung beobachtet. Deren Horste bzw. Nester liegen in den umliegenden Gehölzstrukturen und Wäldern. Insgesamt liegen die Brutplätze der genannten saP-relevanten Vogelarten außerhalb des tatsächlichen Vorhabensgebietes, weshalb durch das Bauvorhaben kein direkter Eingriff in diese erfolgt. Als **Nahrungsgäste** sind diese Arten im Vorhabensgebiet zu erwarten.



Abbildung 8: Revierzentren der nachgewiesenen saP-relevanten Vogelarten innerhalb des Untersuchungsgebietes: Goldammer (gelb), Baumpieper (orange) (Luftbild, Quelle: © LfU, LDBV)

Tabelle 2: Schutzstatus und Gefährdung der im Untersuchungsgebiet nachgewiesenen und potenziell vorkommenden Vogelarten, Legende siehe Abkürzungsverzeichnis am Beginn dieses Gutachtens.

Deutscher Name	Wissenschaftl. Name	RL D	RL BY	Erhaltungszustand
Baumpieper	<i>Anthus trivialis</i>	V	2	u
Feldlerche	<i>Alauda arvensis</i>	3	3	g
Goldammer	<i>Emberiza citrinella</i>	-	-	g
Mäusebussard	<i>Buteo buteo</i>	-	-	g
Neuntöter	<i>Lanius collurio</i>	-	V	g
Turmfalke	<i>Falco tinnunculus</i>	-	-	g
Wiesenschaftstelze	<i>Motacilla flava</i>	-	-	g

fett streng geschützte Art (§ 7 Abs. 2 Nr. 14 BNatSchG)

Ökologische Gilde der Heckenbrüter

Goldammer (*Emberiza citronella*)

* Allerweltsart

Europäische Vogelart nach VRL

1 Grundinformationen

Die oben genannten Vogelarten sind typische Bewohner der Feldgehölze, Hecken und Waldränder sowie Siedlungsbereiche. Viele dieser Vogelarten gehören zu den sogenannten „Allerweltsarten“. Diese Vögel treten in einer solchen Häufigkeit auf, dass durch das Bauvorhaben nicht mit einer Verschlechterung der lokalen Population zu rechnen ist. Eine Tötung oder Verletzung dieser Arten ist dennoch zu vermeiden.

Goldammer

Rote-Liste Status Deutschland: -Bayern: -

Art im UG: nachgewiesen potenziell möglich

Erhaltungszustand der Art auf Ebene der kontinentalen Region

günstig ungünstig – unzureichend ungünstig – schlecht

Lokale Population:

Als lokale Population können die Goldammern-Vorkommen in den Heckenbereichen rund um Großhöbing definiert werden. Das Untersuchungsgebiet wird als Brut- und Nahrungshabitat genutzt. Es wurde ein Goldammern Brutplatz innerhalb des Untersuchungsgebietes nachgewiesen.

Der **Erhaltungszustand** der lokalen Population wird demnach bewertet mit:

hervorragend (A) gut (B) mittel – schlecht (C) unbekannt (D)

2.1 Prognose des Schädigungsverbots für Lebensstätten nach § 44 Abs. 1 Nr. 3 i. V. m. Abs. 5 Satz 1 - 3 u. 5 BNatSchG

Bei Gehölzentfernungen ist mit einem dauerhaften Verlust von Fortpflanzungs- und Ruhestätten sowie Nahrungshabitat der Goldammer zu rechnen. Auch bei zu dichter Bebauung an den genannten Gehölzstrukturen geht Lebensraum verloren.

Konfliktvermeidende Maßnahmen erforderlich:

- **M01:** Die Hecken im Untersuchungsgebiet sind in ihrer Funktion als Habitat für Vögel zu erhalten. Zu den Hecken ist ein 5 Meter breiter Pufferstreifen einzuhalten.

CEF-Maßnahmen erforderlich: -

Schädigungsverbot ist erfüllt: ja nein

2.2 Prognose des Störungsverbots nach § 44 Abs. 1 Nr. 2 i. V. m. Abs. 5 Satz 1, 3 u. 5 BNatSchG

Im Rahmen der Baufeldräumung, bei Gehölzfällungen und sonstigen Bautätigkeiten (Lärm, Abgas, Staub, Erschütterungen und optische Reize) während der Vogelbrutzeit ist mit einer Störung der beschriebenen Vogelart zu rechnen.

Konfliktvermeidende Maßnahmen erforderlich:

- **M02:** Um Störungen und Verluste von brütenden Vögeln zu vermeiden, dürfen innerhalb der Schutzzeiten für Brutvögel (1. März bis 30. September) keine Gehölzentfernungen stattfinden.
- **M03:** Eine Störung und Beeinträchtigung der Brutvögel in und an den Gehölzstrukturen des Untersuchungsgebiets ist zu vermeiden. Dazu dürfen direkt an Hecken und Gehölze angrenzende Bereiche bei den Bauarbeiten weder befahren, noch dürfen hier Baumaterialien gelagert werden. Um dies sicherzustellen, ist insbesondere um die Gehölzstrukturen südlich und südöstlich des Vorhabensgebietes ein ortsfester Bauzaun zu installieren.

Störungsverbot ist erfüllt: ja nein

2.3 Prognose des Tötungs- und Verletzungsverbots nach § 44 Abs. 1 Nr. 1 i. V. m. Abs. 5 Satz 1 u. 5 BNatSchG

Im Rahmen von Baufeldräumung und Gehölzfällungen während der Vogelbrutzeit ist mit Verletzungen und Individuenverlusten der beschriebenen Vogelart zu rechnen.

Konfliktvermeidende Maßnahmen erforderlich:

- **M02:** Um Störungen und Verluste von brütenden Vögeln zu vermeiden, dürfen innerhalb der Schutzzeiten für Brutvögel (1. März bis 30. September) keine Gehölzentfernungen stattfinden.
- **M03:** Eine Störung und Beeinträchtigung der Brutvögel in und an den Gehölzstrukturen des Untersuchungsgebiets ist zu vermeiden. Dazu dürfen direkt an Hecken und Gehölze angrenzende Bereiche bei den Bauarbeiten weder befahren, noch dürfen hier Baumaterialien gelagert werden. Um dies sicherzustellen, ist insbesondere um die Gehölzstrukturen südlich und südöstlich des Vorhabensgebietes ein ortsfester Bauzaun zu installieren.

Tötungsverbot ist erfüllt: ja nein

Baumpieper (<i>Anthus trivialis</i>)	Europäische Vogelart nach VRL
1 Grundinformationen	
Rote-Liste Status Deutschland: 3 Bayern: 2	
Art im UG: <input checked="" type="checkbox"/> nachgewiesen <input type="checkbox"/> potenziell möglich	
Erhaltungszustand der Art auf Ebene der kontinentalen Region <input type="checkbox"/> günstig <input type="checkbox"/> ungünstig – unzureichend <input checked="" type="checkbox"/> ungünstig – schlecht	
Lichte Wälder und locker bestandene Waldränder, besonders Mischwälder mit Aufflichtungen, sowie Moorflächen mit einzelnen oder in kleinen Gruppen stehenden Bäumen weisen hohe Revierdichten des Baumpiepers auf. Regelmäßig besiedelt werden Aufforstungen und jüngere Waldstadien, Gehölze mit extensiv genutztem Umland, Feuchtgrünland und Auwiesen in nicht zu engen Bachtälern, seltener Streuobstbestände oder Hecken. Stadtparks und Gärten werden selten als Bruthabitat genutzt. Wichtiger Bestandteil des Reviers sind geeignete Warten als Ausgangspunkt für Singflüge sowie eine insektenreiche, lockere Krautschicht und sonnige Grasflächen mit Altgrasbeständen für die Nestanlage.	
Lokale Population: Als lokale Population können die Baumpieper-Vorkommen in den Hecken- und Gehölzbereichen rund um Großhöbing definiert werden. Das Untersuchungsgebiet wird als Brut- und Nahrungshabitat genutzt. Es wurde ein Baumpieper Brutplatz innerhalb des Vorhabensgebietes nachgewiesen.	
Der Erhaltungszustand der <u>lokalen Population</u> wird demnach bewertet mit:	
<input type="checkbox"/> hervorragend (A) <input type="checkbox"/> gut (B) <input type="checkbox"/> mittel – schlecht (C) <input checked="" type="checkbox"/> unbekannt (D)	
2.1 Prognose des Schädigungsverbots für Lebensstätten nach § 44 Abs. 1 Nr. 3 i. V. m. Abs. 5 Satz 1 - 3 u. 5 BNatSchG	
Bei Gehölzentfernungen ist mit einem dauerhaften Verlust von Fortpflanzungs- und Ruhestätten sowie Nahrungshabitat der Goldammer zu rechnen. Auch bei zu dichter Bebauung an den genannten Gehölzstrukturen geht Lebensraum verloren.	
<input checked="" type="checkbox"/> Konfliktvermeidende Maßnahmen erforderlich: <ul style="list-style-type: none"> • M01: Die Hecken im Untersuchungsgebiet sind in ihrer Funktion als Habitat für Vögel zu erhalten. Zu den Hecken ist ein 5 Meter breiter Pufferstreifen einzuhalten. 	
<input checked="" type="checkbox"/> CEF-Maßnahmen erforderlich: -	
Schädigungsverbot ist erfüllt: <input type="checkbox"/> ja <input checked="" type="checkbox"/> nein	

2.2 Prognose des Störungsverbots nach § 44 Abs. 1 Nr. 2 i. V. m. Abs. 5 Satz 1, 3 u. 5 BNatSchG

Im Rahmen der Baufeldräumung, bei Gehölzfällungen und sonstigen Bautätigkeiten (Lärm, Abgas, Staub, Erschütterungen und optische Reize) während der Vogelbrutzeit ist mit einer Störung der beschriebenen Vogelart zu rechnen.

Konfliktvermeidende Maßnahmen erforderlich:

- **M02:** Um Störungen und Verluste von brütenden Vögeln zu vermeiden, dürfen innerhalb der Schutzzeiten für Brutvögel (1. März bis 30. September) keine Gehölzentfernungen stattfinden.
- **M03:** Eine Störung und Beeinträchtigung der Brutvögel in und an den Gehölzstrukturen des Untersuchungsgebiets ist zu vermeiden. Dazu dürfen direkt an Hecken und Gehölze angrenzende Bereiche bei den Bauarbeiten weder befahren, noch dürfen hier Baumaterialien gelagert werden. Um dies sicherzustellen, ist insbesondere um die Gehölzstrukturen südlich und südöstlich des Vorhabensgebietes ein ortsfester Bauzaun zu installieren.

Störungsverbot ist erfüllt: ja nein

2.3 Prognose des Tötungs- und Verletzungsverbots nach § 44 Abs. 1 Nr. 1 i. V. m. Abs. 5 Satz 1 u. 5 BNatSchG

Im Rahmen von Baufeldräumung und Gehölzfällungen während der Vogelbrutzeit ist mit Verletzungen und Individuenverlusten der beschriebenen Vogelart zu rechnen.

Konfliktvermeidende Maßnahmen erforderlich:

- **M02:** Um Störungen und Verluste von brütenden Vögeln zu vermeiden, dürfen innerhalb der Schutzzeiten für Brutvögel (1. März bis 30. September) keine Gehölzentfernungen stattfinden.
- **M03:** Eine Störung und Beeinträchtigung der Brutvögel in und an den Gehölzstrukturen des Untersuchungsgebiets ist zu vermeiden. Dazu dürfen direkt an Hecken und Gehölze angrenzende Bereiche bei den Bauarbeiten weder befahren, noch dürfen hier Baumaterialien gelagert werden. Um dies sicherzustellen, ist insbesondere um die Gehölzstrukturen südlich und südöstlich des Vorhabensgebietes ein ortsfester Bauzaun zu installieren.

Tötungsverbot ist erfüllt: ja nein

4 Maßnahmen

4.1 Maßnahmen zur Vermeidung und Minderung

Die Ermittlung der Verbotstatbestände gemäß § 44 Abs. 1 i.V.m. Abs. 5 BNatSchG erfolgt unter Berücksichtigung folgender Vermeidungsmaßnahmen. Diese sind daher unbedingt einzuhalten:

- **M01:** Die Hecken im Untersuchungsgebiet sind in ihrer Funktion als Habitat für Vögel zu erhalten. Zu den Hecken ist ein 5 Meter breiter Pufferstreifen einzuhalten.
- **M02:** Um Störungen und Verluste von brütenden Vögeln zu vermeiden, dürfen innerhalb der Schutzzeiten für Brutvögel (1. März bis 30. September) keine Gehölzentfernungen stattfinden.
- **M03:** Eine Störung und Beeinträchtigung der Brutvögel in und an den Gehölzstrukturen des Untersuchungsgebiets ist zu vermeiden. Dazu dürfen direkt an Hecken und Gehölze angrenzende Bereiche bei den Bauarbeiten weder befahren, noch dürfen hier Baumaterialien gelagert werden. Um dies sicherzustellen, ist insbesondere um die Gehölzstrukturen südlich und südöstlich des Vorhabensgebietes ein ortsfester Bauzaun zu installieren.

4.2 CEF-Maßnahmen

CEF-Maßnahmen sind Maßnahmen zur Sicherung der kontinuierlichen ökologischen Funktionalität (= vorgezogene Ausgleichs-Maßnahmen) i.S.v. §44 Abs. 5 Satz 2 und 3 BNatSchG.

Sie sollen betroffene Lebensräume und Arten in einen Zustand versetzen, der es den Populationen ermöglicht, einen geplanten Eingriff schadlos zu verkraften. Diese müssen rechtzeitig, also vor Beginn der Baumaßnahmen, umgesetzt werden, um ihre Wirksamkeit bereits vor dem Eingriff zu garantieren.

Es sind keine CEF-Maßnahmen erforderlich.

5 Fazit

Aus dem Spektrum der europäisch geschützten Arten in Bayern wurden in den Gruppen **Vögel** Arten ermittelt, die im Untersuchungsgebiet vorkommen oder zu erwarten sind.

Für alle untersuchten prüfungsrelevanten Arten sind die projektspezifischen Wirkungen unter Berücksichtigung der in diesem Gutachten vorgeschlagenen Vermeidungs- und CEF-Maßnahmen im Kapitel 4 so gering, dass

- die ökologische Funktion der betroffenen Fortpflanzungs- oder Ruhestätten im räumlichen Zusammenhang gewahrt bleibt,
- eine Verschlechterung des Erhaltungszustandes durch anlagen-, bau- oder betriebsbedingte Störungen aller Voraussicht nach ausgeschlossen werden kann,
- sich das Tötungsrisiko vorhabensbedingt nicht signifikant erhöht.

Die Prüfung der naturschutzfachlichen Voraussetzungen für eine ausnahmsweise Zulassung des Vorhabens nach § 45 Abs. 7 BNatSchG entfällt daher.

Ein Flächenbedarf für die Kompensation nach Artenschutzrecht ergibt sich nicht. Zur Vermeidung von Verbotstatbeständen nach § 44 Abs. 1 BNatSchG für vorhandene oder potentiell zu erwartenden Arten des Anhangs

IV der FFH-Richtlinie bzw. Art. 1 der Vogelschutzrichtlinie ist jedoch die Umsetzung folgender Maßnahmen erforderlich:

Tabelle 3: Maßnahmenübersicht

Maßnahme	Maßnahmentyp	Ausführung
M01: Die Hecken im Untersuchungsgebiet sind in ihrer Funktion als Habitat für Vögel zu erhalten. Zu den Hecken ist ein 5 Meter breiter Pufferstreifen einzuhalten.	Vermeidung (verpflichtend)	Während der Planung
M02: Um Störungen und Verluste von brütenden Vögeln zu vermeiden, dürfen innerhalb der Schutzzeiten für Brutvögel (1. März bis 30. September) keine Gehölzentfernungen stattfinden.	Vermeidung (verpflichtend)	Während der Bauphase (März-September)
M03: Eine Störung und Beeinträchtigung der Brutvögel in und an den Gehölzstrukturen des Untersuchungsgebiets ist zu vermeiden. Dazu dürfen direkt an Hecken und Gehölze angrenzende Bereiche bei den Bauarbeiten weder befahren, noch dürfen hier Baumaterialien gelagert werden. Um dies sicherzustellen, ist insbesondere um die Gehölzstrukturen südlich und südöstlich des Vorhabensgebietes ein ortsfester Bauzaun zu installieren.	Vermeidung (verpflichtend)	Während der Bauphase

Ansbach, 17.08.2023

gez. Franziska Walk

6 Literatur, Gesetze und Richtlinien, Internet

Literatur

- BAYERISCHE STAATSMINISTERIUM FÜR WOHNEN, BAU UND VERKEHR (2018): Hinweise zur Aufstellung der naturschutzfachlichen Angaben zur speziellen artenschutzrechtlichen Prüfung in der Straßenplanung (saP). (Fassung mit Stand 08/2018).
- BERGMANN, H.-H., HELB, H.-W., BAUMANN, S., (2008): Die Stimmen der Vögel Europas, Aula-Verlag, Wiebelsheim, 672 S.
- BEZZEL, E. (1985): Kompendium der Vögel Mitteleuropas: Nonpasseriformes – Nichtsingvögel, Bd. 2, Aula-Verlag, Wiesbaden, 792 S.
- BEZZEL, E. (1993): Kompendium der Vögel Mitteleuropas: Passeres – Singvögel, Bd. 1, Aula-Verlag, Wiesbaden, 766 S.
- BEZZEL, E., GEIERSBERGER, I., LOSSOW, G. v. & PFEIFER, R. (2005): Brutvögel in Bayern Verbreitung 1996 bis 1999, Verlag Eugen Ulmer, Stuttgart, 560 S.
- GEDEON, K., GRÜNEBERG, C., MITSCHKE, A., SUDFELDT, C., (2014): Atlas Deutscher Brutvogelarten. Atlas of German Breeding Birds. Stiftung Vogelmonitoring Deutschland und Dachverband Deutscher Avifaunisten, Münster, 800 S.
- LÄNDERARBEITSGEMEINSCHAFT NATURSCHUTZ, LANDSCHAFTSPFLEGE UND ERHOLUNG (2006): Hinweise zur Anwendung des europäischen Artenschutzes bei der Zulassung von Vorhaben und bei Planungen, beschlossen auf der 93. LANA-Sitzung am 29.05.2006 und gemäß des Beschlusses der 67. UMK.
- LFU (2003): Grundlagen und Bilanzen der Roten Liste gefährdeter Gefäßpflanzen Bayerns (https://www.lfu.bayern.de/natur/rote_liste_pflanzen/index.htm).
- LFU (2016): Rote Liste gefährdeter Tiere Bayerns – Grundlagen (https://www.lfu.bayern.de/natur/rote_liste_tiere/index.htm).
- LFU (2018): Hinweise zur Aufstellung naturschutzfachlicher Angaben zur speziellen artenschutzrechtlichen Prüfung in der Straßenplanung (saP). Fassung mit Stand 08/2018.
- LFU Bayern (2020a): Artensteckbriefe zu saP-relevanten Arten. Hg. v. Bayerisches Landesamt für Umwelt. Online verfügbar unter <https://www.lfu.bayern.de/natur/sap/arteninformationen/>, zuletzt aktualisiert im Juli 2023.
- LFU Bayern (2020b): Internet-Arbeitshilfe zur speziellen artenschutzrechtlichen Prüfung (saP). Hg. v. Bayerisches Landesamt für Umwelt. Online verfügbar unter <https://www.lfu.bayern.de/natur/sap/index.htm>, zuletzt geprüft im Juli 2023.
- LFU (2020c): Arbeitshilfe zur speziellen artenschutzrechtlichen Prüfung – Prüfablauf.
- LFU (2021): Arbeitshilfe zur speziellen artenschutzrechtlichen Prüfung – Feldlerche.
- LUDWIG, G., HAUPT, H., GRUTTKE, H. UND BINOT-HAFKE, M. (2009): Methodik der Gefährdungsanalyse für Rote Listen. – In: Haupt, H., Ludwig, G., Gruttke, H., Binot-Hafke, M., Otto, C. und Pauly, A. (Bearb.): Rote Liste

gefährdeter Tiere, Pflanzen und Pilze Deutschlands. Band 1: Wirbeltiere. – Münster (Landwirtschaftsverlag). – Naturschutz und Biologische Vielfalt 70 (1): 19-71.

SÜDBECK, P. u. a. (2005): Methodenstandards zur Erfassung der Brutvögel Deutschlands, Radolfzell, 792 S.

THIESMEIER, B., (2014): Amphibien bestimmen. Am Land und im Wasser, Laurenti-Verlag, Bielefeld, 47 S.

THIESMEIER, B., (2014): Fotoatlas der Amphibienlarven Deutschlands, Laurenti-Verlag, Bielefeld, 128 S.

Gesetze und Richtlinien

BUNDESARTENSCHUTZVERORDNUNG (BArtSchV): Verordnung zum Schutz wildlebender Tiere und Pflanzenarten, vom 16.02.2005, (BGBl. I S. 258, 896), die zuletzt durch Artikel 10 des Gesetzes vom 21. Januar 2013 (BGBl. I S. 95) geändert worden ist.

BAYERISCHES NATURSCHUTZGESETZ (BAYNATSchG): Gesetz über den Schutz der Natur, die Pflege der Landschaft und die Erholung in der freien Natur, vom 23. Februar 2011 (GVBl. S.82). Zuletzt durch Gesetz v. 24. Juli 2019 (GVBl. S. 405) und durch § 1 des Gesetzes vom 24. Juli 2019 (GVBl. S. 408) sowie durch § 1 des Gesetzes vom 23. Juni 2021 (GVBl. S. 352) geändert.

BUNDESREGIERUNG DEUTSCHLAND (BNATSchG): Gesetz über Naturschutz und Landschaftspflege (Bundesnaturschutzgesetz), ursprünglich: 20. Dezember 1976, (BGBl. I S. 3573, 3574, ber. 1977 I 650 S.), zuletzt geändert durch Gesetz vom 18.08.2021 (BGBl. I S. 3908) m.W.v. 31.08.2021

RICHTLINIE DES RATES 79/409/EWG VOM 02. APRIL 1979: Über die Erhaltung der wildlebenden Vogelarten (Vogelschutz-Richtlinie), ABI. Nr. L 103 vom 25.04.1979, zuletzt geändert durch die Richtlinie des Rates 91/244/EWG vom 08.05.1991 (ABI. Nr.115).

RICHTLINIE DES RATES 92/43/EWG VOM 21. MAI 1992: Zur Erhaltung der natürlichen Lebensräume sowie der wildlebenden Tiere und Pflanzen (FFH-Richtlinie), ABI. Nr. L 206 vom 22.07.1992, zuletzt geändert durch die Richtlinie des Rates 97/62/EG vom 08.11.1997 (ABI. Nr. 305).

RICHTLINIE DER KOMMISSION 97/49/EWG VOM 29. JULI 1997: Zur Änderung der Richtlinie 79/409/EWG des Rates über die Erhaltung der wildlebenden Vogelarten. Amtsblatt Nr. L 223/9 vom 13.08.1997.

RICHTLINIE DES RATES 97/62/EWG VOM 27. OKTOBER 1997: Zur Anpassung der Richtlinie 92/43/EWG zur Erhaltung der natürlichen Lebensräume sowie der wild lebenden Tiere und Pflanzen an den technischen und wissenschaftlichen Fortschritt, Amtsblatt Nr. L 305/42 vom 08.11.1997.

Internet

BAYERISCHES STAATSMINISTERIUM DER FINANZEN UND FÜR HEIMAT (StmF, 2020): Bayern Atlas. Unter Mitarbeit von Euro Geographics Bayerische Vermessungsverwaltung. Online verfügbar unter <https://geoportal.bayern.de/bayernatlas/?topic=umwe&lang=de&bgLayer=atkis>, zuletzt geprüft im Juli 2023.

FIS-NATUR ONLINE (FIN-Web), Abruf der Daten im Juli 2023.
(https://www.lfu.bayern.de/natur/fis_natur/fin_web/index.htm)

https://www.lfu.bayern.de/natur/monitoring_vogelbestand/rastende_wasservoegel/index.htm) Abgerufen am 25.05.2020.

LfU 2020: Bayerischen Landesamt für Umwelt, Aktuelle Artinformationen zu saP-relevanten Arten (<http://www.lfu.bayern.de/natur/sap/arteninformationen/>), Abruf der Daten im Juli 2023.

7 Anhang

Die folgenden Tabellen beziehen sich auf die vom Bayerischen Landesamt für Umwelt geprüften Artenlisten. Die in den Arteninformationen des LfU zum Download verfügbaren Tabellen beinhalten alle in Bayern aktuell vorkommenden

- Arten des Anhangs IVa und IVb der FFH-Richtlinie,
- nachgewiesenen Brutvogelarten in Bayern (1950 bis 2016) ohne Gefangenschaftsflüchtlinge, Neozoen, Vermehrungsgäste und Irrgäste, geschützt nach Europäischer Vogelschutzrichtlinie.

Hinweis: Die "Verantwortungsarten" nach § 54 Absatz 1 Nr. 2 BNatSchG werden erst mit Erlass einer neuen Bundesartenschutzverordnung durch das Bundesministerium für Umwelt, Naturschutz und nukleare Sicherheit mit Zustimmung des Bundesrates wirksam, da die Arten erst in einer Neufassung bestimmt werden müssen. Wann diese vorgelegt werden wird, ist derzeit nicht bekannt.

In Bayern ausgestorbene bzw. verschollene Arten, Irrgäste, nicht autochthone Arten sowie nicht regelmäßige Gastvögel sind in den Listen nicht enthalten. Von den zahlreichen Zug- und Rastvogelarten Bayerns werden nur diejenigen erfasst, die im Untersuchungsgebiet als regelmäßiger Gastvogel zu erwarten ist.

Anhand der oben beschriebenen Kriterien wurde durch Abschichtung das artenschutzrechtlich zu prüfende Artenspektrum im Untersuchungsgebiet des Vorhabens ermittelt. Die ausführliche Tabellendarstellung dient in erster Linie den Behörden als Checkliste zur Nachvollziehbarkeit der Ermittlung des zu prüfenden Artenspektrums.

A Arten des Anhangs IV der FFH-Richtlinie

Die Artabfrage saP (LfU) erfolgte für den Landkreis Roht, speziell für den Lebensraum Extensivgrünland und andere Agrarlebensräume sowie Hecken und Gehölze.

Schritt 1: Relevanzprüfung

Abschichtungskriterien (Spalten am Tabellenanfang):

V: Wirkraum des Vorhabens liegt:

- X** = innerhalb des bekannten Verbreitungsgebietes der Art in Bayern
- k.A.** = keine Angaben zur Verbreitung der Art in Bayern vorhanden
- 0** = außerhalb des bekannten Verbreitungsgebietes der Art in Bayern

L: Erforderlicher Lebensraum/Standort der Art im Wirkraum des Vorhabens

(Lebensraum-Grobfilter nach z.B. Feuchtlebensräume, Wälder, Gewässer):

- X** = vorkommend; spezifische Habitatansprüche der Art voraussichtlich erfüllt
- k.A.** = oder keine Angaben möglich
- 0** = nicht vorkommend bzw. spezifische Habitatansprüche der Art mit hinreichender Sicherheit nicht erfüllt

E: Wirkungsempfindlichkeit der Art:

- X** = gegeben, oder nicht auszuschließen, dass Verbotstatbestände ausgelöst werden können
- 0** = projektspezifisch so gering, dass mit hinreichender Sicherheit davon ausgegangen werden kann, dass keine Verbotstatbestände ausgelöst werden können (i.d.R. nur weitverbreitete, ungefährdete Arten)

Arten, bei denen eines der o.g. Kriterien mit "0" bewertet wurde, sind zunächst als nicht-relevant identifiziert und können von einer weiteren detaillierten Prüfung ausgeschlossen werden. Alle übrigen Arten sind als relevant identifiziert; für sie ist die Prüfung mit Schritt 2 fortzusetzen.

Schritt 2: Bestandsaufnahme

NW: Art im Wirkraum durch Bestandserfassung **nachgewiesen**

- X** = ja
- 0** = nein

PO: potenzielles Vorkommen: Vorkommen im Untersuchungsgebiet möglich, d. h. ein **Vorkommen ist nicht sicher auszuschließen** und aufgrund der Lebensraumausstattung des Gebietes und der Verbreitung der Art in Bayern nicht unwahrscheinlich

- X** = ja
- 0** = nein

Geringfügig modifiziert/optimiert nach Markus Bachmann.

Zur besseren Übersicht wird ab Spalte L nur noch mit X gekennzeichnet.

Leer bedeutet 0.

Tierarten:

V	L	E	NW	PO	Artname (deutsch)	Artname (wiss.)	RLB	RLD	sg
					Fledermäuse				
X	X				Bechsteinfledermaus	<i>Myotis bechsteinii</i>	3	2	x
X					Brandtfledermaus	<i>Myotis brandtii</i>	2	V	x
X					Braunes Langohr	<i>Plecotus auritus</i>	-	V	x
X					Breitflügel-Fledermaus	<i>Eptesicus serotinus</i>	3	G	x
X					Fransenfledermaus	<i>Myotis nattereri</i>	-	-	x
X					Graues Langohr	<i>Plecotus austriacus</i>	2	2	x
					Große Hufeisennase	<i>Rhinolophus ferrumequinum</i>	1	1	x
X	X				Großer Abendsegler	<i>Nyctalus noctula</i>	-	V	x
X					Großes Mausohr	<i>Myotis myotis</i>	-	V	x
X	X				Kleinabendsegler	<i>Nyctalus leisleri</i>	2	D	x
X	X				Kleine Bartfledermaus	<i>Myotis mystacinus</i>	-	V	x

V	L	E	NW	PO	Artname (deutsch)	Artname (wiss.)	RLB	RLD	sg
					Kleine Hufeisennase	<i>Rhinolophus hipposideros</i>	2	1	x
X					Mopsfledermaus	<i>Barbastella barbastellus</i>	3	2	x
					Mückenfledermaus	<i>Pipistrellus pygmaeus</i>	V	D	x
X					Nordfledermaus	<i>Eptesicus nilssonii</i>	3	G	x
					Nymphenfledermaus	<i>Myotis alcathoe</i>	1	1	x
X					Rauhautfledermaus	<i>Pipistrellus nathusii</i>	-	-	x
X					Wasserfledermaus	<i>Myotis daubentonii</i>	-	-	x
					Weißrandfledermaus	<i>Pipistrellus kuhlii</i>	-	-	x
X					Wimperfledermaus	<i>Myotis emarginatus</i>	1	2	x
X					Zweifarbige Fledermaus	<i>Vespertilio murinus</i>	2	D	x
X					Zwergfledermaus	<i>Pipistrellus pipistrellus</i>	-	-	x
Säugetiere ohne Fledermäuse									
					Baumschläfer	<i>Dryomys nitedula</i>	1	R	x
X					Biber	<i>Castor fiber</i>	-	V	x
					Birkenmaus	<i>Sicista betulina</i>	2	2	x
					Feldhamster	<i>Cricetus cricetus</i>	1	1	x
					Fischotter	<i>Lutra lutra</i>	3	3	x
X					Haselmaus	<i>Muscardinus avellanarius</i>	-	G	x
					Luchs	<i>Lynx lynx</i>	1	2	x
X					Wildkatze	<i>Felis silvestris</i>	2	3	x
Kriechtiere									
					Äskulapnatter	<i>Zamenis longissimus</i>	1	2	x
					Europ. Sumpfschildkröte	<i>Emys orbicularis</i>	1	1	x
					Mauereidechse	<i>Podarcis muralis</i>	1	V	x
X					Schlingnatter	<i>Coronella austriaca</i>	2	3	x
					Östliche Smaragdeidechse	<i>Lacerta viridis</i>	1	1	x
X					Zauneidechse	<i>Lacerta agilis</i>	V	V	x
Lurche									
					Alpensalamander	<i>Salamandra atra</i>	-	-	x
X					Europäischer Laubfrosch	<i>Hyla arborea</i>	2	3	x
					Geburtshelferkröte	<i>Alytes obstetricans</i>	1	3	x

V	L	E	NW	PO	Artname (deutsch)	Artname (wiss.)	RLB	RLD	sg
X					Gelbbauchunke	<i>Bombina variegata</i>	2	2	x
X					Kleiner Wasserfrosch	<i>Pelophylax lessonae</i>	D	G	x
X	X				Knoblauchkröte	<i>Pelobates fuscus</i>	2	3	x
					Kreuzkröte	<i>Epidalea calamita</i>	2	V	x
X					Moorfrosch	<i>Rana arvalis</i>	1	3	x
X	X				Nördlicher Kammolch	<i>Triturus cristatus</i>	2	V	x
X					Springfrosch	<i>Rana dalmatina</i>	3	-	x
					Wechselkröte	<i>Pseudepidalea viridis</i>	1	3	x
Fische									
					Donaukaulbarsch	<i>Gymnocephalus baloni</i>	-	-	x
Libellen									
					Asiatische Keiljungfer	<i>Gomphus flavipes</i>	3	-	x
X					Große Moosjungfer	<i>Leucorrhinia pectoralis</i>	2	3	x
X					Grüne Flussjungfer	<i>Ophiogomphus cecilia</i>	V	-	x
X					Östliche Moosjungfer	<i>Leucorrhinia albifrons</i>	1	2	x
					Sibirische Winterlibelle	<i>Sympecma paedisca</i>	2	1	x
					Zierliche Moosjungfer	<i>Leucorrhinia caudalis</i>	1	3	x
Käfer									
					Alpenbock	<i>Rosalia alpina</i>	2	2	x
					Breitrand	<i>Dytiscus latissimus</i>	1	1	x
X	X				Eremit	<i>Osmoderma eremita</i>	2	2	x
					Großer Eichenbock	<i>Cerambyx cerdo</i>	1	1	x
					Schwarzer Grubenlaufkäfer	<i>Carabus nodulosus</i>	1	1	x
					Scharlach-Plattkäfer	<i>Cucujus cinnaberinus</i>	R	1	x
Tagfalter									
					Apollo	<i>Parnassius apollo</i>	2	2	x
					Blauschillernder Feuerfalter	<i>Lycaena helle</i>	1	2	x
X					Dunkler Wiesenknopf-Ameisenbläuling	<i>Phengaris [Maculinea] nausithous</i>	V	V	x
					Flussampfer-Dukatenfalter	<i>Lycaena dispar</i>	-	3	x
					Gelbringfalter	<i>Lopinga achine</i>	2	2	x

V	L	E	NW	PO	Artname (deutsch)	Artname (wiss.)	RLB	RLD	sg
					Heller Wiesenknopf-Ameisenbläuling	<i>Phengaris [Maculinea] teleius</i>	2	2	x
					Kleiner Maivogel	<i>Euphydrias maturna</i>	1	1	x
					Moor-Wiesenvögeln	<i>Coenonympha oedippus</i>	1	1	x
					Quendel-Ameisenbläuling	<i>Phengaris [Maculinea] arion</i>	2	3	x
					Schwarzer Apollo	<i>Parnassius mnemosyne</i>	2	2	x
X					Thymian-Ameisenbläuling	<i>Phengaris arion</i>	2	3	
					Wald-Wiesenvögeln	<i>Coenonympha hero</i>	2	2	x
Nachtfalter									
					Heckenwollafer	<i>Eriogaster catax</i>	1	1	x
					Haarstrangwurzeleule	<i>Gortyna borelii</i>	1	1	x
					Nachtkerzenschwärmer	<i>Proserpinus proserpina</i>	V	-	x
Schnecken									
					Zierliche Tellerschnecke	<i>Anisus vorticulus</i>	1	1	x
					Gebänderte Kahnschnecke	<i>Theodoxus transversalis</i>	1	1	x
Muscheln									
					Bachmuschel, Gemeine Flussmuschel	<i>Unio crassus</i>	1	1	x

Gefäßpflanzen:

V	L	E	NW	PO	Artname (deutsch)	Artname (wiss.)	RLB	RLD	sg
					Bayerisches Federgras	<i>Stipa pulcherrima ssp. bavarica</i>	1	1	x
					Bodensee-Vergissmeinnicht	<i>Myosotis rehsteineri</i>	1	1	x
					Böhmischer Fransenezian	<i>Gentianella bohemica</i>	1	1	x
					Braungrüner Streifenfarn	<i>Asplenium adulterinum</i>	2	2	x
					Dicke Trespe	<i>Bromus grossus</i>	1	1	x
X					Europäischer Frauenschuh	<i>Cypripedium calceolus</i>	3	3	x
					Finger-Küchenschelle	<i>Pulsatilla patens</i>	1	1	x
					Froschkraut	<i>Luronium natans</i>	0	2	x
					Herzlöffel	<i>Caldesia parnassifolia</i>	1	1	x
					Kriechender Sellerie	<i>Helosciadium repens</i>	2	1	x

V	L	E	NW	PO	Artname (deutsch)	Artname (wiss.)	RLB	RLD	sg
					Liegendes Büchsenkraut	<i>Lindernia procumbens</i>	2	2	x
					Lilienblättrige Becherglocke	<i>Adenophora liliifolia</i>	1	1	x
					Prächtiger Dünnfarn	<i>Trichomanes speciosum</i>	R	-	x
					Sand-Silberscharte	<i>Jurinea cyanoides</i>	1	2	x
					Sommer-Wendelähre	<i>Spiranthes aestivalis</i>	2	2	x
					Sumpf-Glanzkrout	<i>Liparis loeselii</i>	2	2	x
					Sumpf-Siegwurz	<i>Gladiolus palustris</i>	2	2	x

B Vogelarten der Vogelschutzrichtlinie

Schritt 1: Relevanzprüfung

Abschichtungskriterien (Spalten am Tabellenanfang):

V: Wirkraum des Vorhabens liegt:

- X = innerhalb des bekannten Verbreitungsgebietes der Art in Bayern
- k.A. = keine Angaben zur Verbreitung der Art in Bayern vorhanden
- 0 = außerhalb des bekannten Verbreitungsgebietes der Art in Bayern

L: Erforderlicher Lebensraum/Standort der Art im Wirkraum des Vorhabens

(Lebensraum-Grobfilter nach z.B. Feuchtlebensräume, Wälder, Gewässer):

- X = vorkommend; spezifische Habitatansprüche der Art voraussichtlich erfüllt
- k.A. = oder keine Angaben möglich
- 0 = nicht vorkommend bzw. spezifische Habitatansprüche der Art mit hinreichender Sicherheit nicht erfüllt

E: Wirkungsempfindlichkeit der Art:

- X = gegeben, oder nicht auszuschließen, dass Verbotstatbestände ausgelöst werden können
- 0 = projektspezifisch so gering, dass mit hinreichender Sicherheit davon ausgegangen werden kann, dass keine Verbotstatbestände ausgelöst werden können (i.d.R. nur weitverbreitete, ungefährdete Arten)

Arten, bei denen eines der o.g. Kriterien mit "0" bewertet wurde, sind zunächst als nicht-relevant identifiziert und können von einer weiteren detaillierten Prüfung ausgeschlossen werden. Alle übrigen Arten sind als relevant identifiziert; für sie ist die Prüfung mit Schritt 2 fortzusetzen.

Schritt 2: Bestandsaufnahme

NW: Art im Wirkraum durch Bestandserfassung **nachgewiesen**

X = ja

0 = nein

PO: potenzielles Vorkommen: Vorkommen im Untersuchungsgebiet möglich, d. h. ein **Vorkommen ist nicht sicher auszuschließen** und aufgrund der Lebensraumausstattung des Gebietes und der Verbreitung der Art in Bayern nicht unwahrscheinlich

X = ja

0 = nein

Nachgewiesene Brutvogelarten in Bayern (2005 bis 2009 nach Rödl et al. 2012) im TK-Blatt 6931 Weißenburg ohne Gefangenschaftsflüchtlinge, Neozoen, Vermehrungsgäste und Irrgäste. Abkürzungen siehe nachfolgend.

Geringfügig modifiziert/optimiert nach Markus Bachmann.

Zur besseren Übersicht wird ab Spalte L nur noch mit X gekennzeichnet.

Leer bedeutet 0.

Nachgewiesene Brutvogelarten in Bayern (2005 bis 2009 nach Rödl et al. 2012) ohne Gefangenschaftsflüchtlinge, Neozoen, Vermehrungsgäste und Irrgäste

V	L	E	NW	PO	Artname (deutsch)	Artname (wiss.)	RLB	RLD	sg
					Alpenstrandläufer	<i>Calidris alpina</i>	-	1	
X	X		X		Amsel ^{*)}	<i>Turdus merula</i>	-	-	-
					Auerhuhn	<i>Tetrao urogallus</i>	1	1	x
X	X		X		Bachstelze ^{*)}	<i>Motacilla alba</i>	-	-	-
X					Bartmeise	<i>Panurus biarmicus</i>	R	-	-
X	X				Baumfalke	<i>Falco subbuteo</i>	-	3	x
X	X	X	X		Baumpieper	<i>Anthus trivialis</i>	2	3	-
X	X				Bekassine	<i>Gallinago gallinago</i>	1	1	x
					Bergfink	<i>Fringilla montifringilla</i>	-	-	
					Berglaubsänger	<i>Phylloscopus bonelli</i>	-	-	x
					Bergpieper	<i>Anthus spinoletta</i>	-	-	-
X					Beutelmeise	<i>Remiz pendulinus</i>	V	-	-
					Bienenfresser	<i>Merops apiaster</i>	R	-	x
					Birkenzeisig	<i>Carduelis flammea</i>	-	-	-
					Birkhuhn	<i>Tetrao tetrix</i>	1	1	x
X					Blässhuhn ^{*)}	<i>Fulica atra</i>	-	-	-
X					Blauehlchen	<i>Luscinia svecica</i>	-	-	x
X					Blaumeise ^{*)}	<i>Parus caeruleus</i>	-	-	-
X					Bluthänfling	<i>Linaria cannabina</i>	2	3	-

V	L	E	NW	PO	Artname (deutsch)	Artname (wiss.)	RLB	RLD	sg
					Blässgans	<i>Anser albifrons</i>	-	-	
					Brachpieper	<i>Anthus campestris</i>	0	1	x
					Brandgans/Brandente	<i>Tadorna tadorna</i>	R	-	-
X	X				Braunkehlchen	<i>Saxicola rubetra</i>	1	2	-
					Bruchwasserläufer	<i>Tringa glareola</i>	-	1	
X	X		X		Buchfink ^{*)}	<i>Fringilla coelebs</i>	-	-	-
X					Buntspecht ^{*)}	<i>Dendrocopos major</i>	-	-	-
X	X				Dohle	<i>Coloeus monedula</i>	V	-	-
X	X				Dorngrasmücke	<i>Sylvia communis</i>	V	-	-
					Dreizehenspecht	<i>Picoides tridactylus</i>	-	-	x
X					Drosselrohrsänger	<i>Acrocephalus arundinaceus</i>	3	-	x
X	X		X		Eichelhäher ^{*)}	<i>Garrulus glandarius</i>	-	-	-
					Eiderente ^{*)}	<i>Somateria mollissima</i>	n.b.	-	-
X					Eisvogel	<i>Alcedo atthis</i>	3	-	x
X					Elster ^{*)}	<i>Pica pica</i>	-	-	-
X	X				Erlenzeisig	<i>Spinus spinus</i>	-	-	-
X	X	X	X		Feldlerche	<i>Alauda arvensis</i>	3	3	-
X	X				Feldschwirl	<i>Locustella naevia</i>	V	3	-
X	X				Feldsperling	<i>Passer montanus</i>	V	V	-
X					Fichtenkreuzschnabel ^{*)}	<i>Loxia curvirostra</i>	-	-	-
X					Fischadler	<i>Pandion haliaetus</i>	1	3	x
X					Fitis ^{*)}	<i>Phylloscopus trochilus</i>	-	-	-
X	X				Flussregenpfeifer	<i>Charadrius dubius</i>	3	-	x
					Flusseeschwalbe	<i>Sterna hirundo</i>	3	2	x
X					Flussuferläufer	<i>Actitis hypoleucos</i>	1	2	x
					Gänsesäger	<i>Mergus merganser</i>	-	V	-
X					Gartenbaumläufer ^{*)}	<i>Certhia brachydactyla</i>	-	-	-
X					Gartengrasmücke ^{*)}	<i>Sylvia borin</i>	-	-	-
X	X				Gartenrotschwanz	<i>Phoenicurus phoenicurus</i>	3	V	-
X					Gebirgsstelze ^{*)}	<i>Motacilla cinerea</i>	-	-	-
X	X				Gelbspötter	<i>Hippolais icterina</i>	3	-	-
X					Gimpel ^{*)}	<i>Pyrrhula pyrrhula</i>	-	-	-

V	L	E	NW	PO	Artname (deutsch)	Artname (wiss.)	RLB	RLD	sg
X					Girlitz ^{*)}	<i>Serinus serinus</i>	-	-	-
X	X	X	X		Goldammer	<i>Emberiza citrinella</i>	-	V	-
X	X				Graugammer	<i>Emberiza calandra</i>	1	V	x
X	X				Graugans	<i>Anser anser</i>	-	-	-
X	X				Graureiher	<i>Ardea cinerea</i>	V	-	-
X					Grauschnäpper ^{*)}	<i>Muscicapa striata</i>	-	V	-
X	X				Grauspecht	<i>Picus canus</i>	3	2	x
					Großer Brachvogel	<i>Numenius arquata</i>	1	1	x
X					Grünfink ^{*)}	<i>Carduelis chloris</i>	-	-	-
X	X				Grünspecht	<i>Picus viridis</i>	-	-	x
X	X				Habicht	<i>Accipiter gentilis</i>	V	-	x
					Habichtskauz	<i>Strix uralensis</i>	R	R	x
					Halsbandschnäpper	<i>Ficedula albicollis</i>	3	3	x
X					Haselhuhn	<i>Tetrastes bonasia</i>	3	2	-
					Haubenlerche	<i>Galerida cristata</i>	1	1	x
X					Haubenmeise ^{*)}	<i>Parus cristatus</i>	-	-	-
X					Haubentaucher	<i>Podiceps cristatus</i>	-	-	-
X					Hausrotschwanz ^{*)}	<i>Phoenicurus ochruros</i>	-	-	-
X	X				Hausperling	<i>Passer domesticus</i>	V	V	-
X					Heckenbraunelle ^{*)}	<i>Prunella modularis</i>	-	-	-
X	X				Heidelerche	<i>Lullula arborea</i>	2	V	x
X	X				Höckerschwan	<i>Cygnus olor</i>	-	-	-
X	X				Hohltaube	<i>Columba oenas</i>	-	-	-
X					Jagdfasan ^{*)}	<i>Phasianus colchicus</i>	n.b.	-	-
					Kampfläufer	<i>Calidris pugnax</i>	0	1	
X					Kanadagans	<i>Branta canadensis</i>	n.b.	-	-
					Karmingimpel	<i>Carpodacus erythrinus</i>	1	-	x
X					Kernbeißer ^{*)}	<i>Coccothraustes coccothraustes</i>	-	-	-
X	X				Kiebitz	<i>Vanellus vanellus</i>	2	2	x
X	X				Klappergrasmücke	<i>Sylvia curruca</i>	3	-	-
X					Kleiber ^{*)}	<i>Sitta europaea</i>	-	-	-
					Kleines Sumpfhuhn	<i>Porzana parva</i>	n.b.	3	x

V	L	E	NW	PO	Artname (deutsch)	Artname (wiss.)	RLB	RLD	sg
X	X				Kleinspecht	<i>Dryobates minor</i>	V	V	-
X					Knäkente	<i>Spatula querquedula</i>	1	2	x
X	X		X		Kohlmeise ^{*)}	<i>Parus major</i>	-	-	-
X					Kolbenente	<i>Netta rufina</i>	-	-	-
X	X				Kolkrabe	<i>Corvus corax</i>	-	-	-
X					Kormoran	<i>Phalacrocorax carbo</i>	-	-	-
					Kornweihe	<i>Circus cyaneus</i>	0	1	
					Kranich	<i>Grus grus</i>	1	-	x
X					Krickente	<i>Anas crecca</i>	3	3	-
X	X				Kuckuck	<i>Cuculus canorus</i>	V	V	-
X					Lachmöwe	<i>Chroicocephalus ridibundus</i>	-	-	-
X					Löffelente	<i>Spatula clypeata</i>	1	3	-
X					Mauersegler	<i>Apus apus</i>	3	-	-
X	X		X		Mäusebussard	<i>Buteo buteo</i>	-	-	x
X	X				Mehlschwalbe	<i>Delichon urbicum</i>	3	3	-
X	X		X		Misteldrossel ^{*)}	<i>Turdus viscivorus</i>	-	-	-
X	X				Mittelmeermöwe	<i>Larus michahellis</i>	-	-	-
X					Mittelspecht	<i>Dendrocopos medius</i>	-	-	x
X	X		X		Mönchsgrasmücke ^{*)}	<i>Sylvia atricapilla</i>	-	-	-
X					Nachtigall	<i>Luscinia megarhynchos</i>	-	-	-
X					Nachtreiher	<i>Nycticorax nycticorax</i>	R	2	x
X	X		X		Neuntöter	<i>Lanius collurio</i>	V	-	-
X	X				Ortolan	<i>Emberiza hortulana</i>	1	3	x
X	X				Pfeifente	<i>Mareca penelope</i>	0	R	
X	X				Pirol	<i>Oriolus oriolus</i>	V	V	-
X					Purpureiher	<i>Ardea purpurea</i>	R	R	x
X	X		X		Rabenkrähe ^{*)}	<i>Corvus corone</i>	-	-	-
X	X				Raubwürger	<i>Lanius excubitor</i>	1	2	x
X	X				Rauchschwalbe	<i>Hirundo rustica</i>	V	3	-
X					Raufußkauz	<i>Aegolius funereus</i>	-	-	x
X	X				Rebhuhn	<i>Perdix perdix</i>	2	2	-
X					Reiherente ^{*)}	<i>Aythya fuligula</i>	-	-	-

V	L	E	NW	PO	Artname (deutsch)	Artname (wiss.)	RLB	RLD	sg
					Ringdrossel	<i>Turdus torquatus</i>	-	-	-
X	X		X		Ringeltaube*)	<i>Columba palumbus</i>	-	-	-
X					Rohrammer*)	<i>Emberiza schoeniclus</i>	-	-	-
X					Rohrdommel	<i>Botaurus stellaris</i>	1	3	x
X					Rohrschwirl	<i>Locustella luscinioides</i>	-	-	x
X	X				Rohrweihe	<i>Circus aeruginosus</i>	-	-	x
X					Rostgans	<i>Tadorna ferruginea</i>	n.b.	-	
					Rotdrossel	<i>Turdus iliacus</i>	-	-	
					Rothalstaucher	<i>Podiceps grisegena</i>	-	-	
X					Rotkehlchen*)	<i>Erithacus rubecula</i>	-	-	-
X	X				Rotmilan	<i>Milvus milvus</i>	V	V	x
X					Rotschenkel	<i>Tringa totanus</i>	1	3	x
					Saatgans	<i>Anser fabalis</i>	-	-	
					Saatkrähe	<i>Corvus frugilegus</i>	-	-	-
					Schellente	<i>Bucephala clangula</i>	-	-	-
X					Schilfrohrsänger	<i>Acrocephalus schoenobaenus</i>	-	-	x
					Schlagschwirl	<i>Locustella fluviatilis</i>	V	-	-
X	X				Schleiereule	<i>Tyto alba</i>	3	-	x
X					Schnatterente	<i>Mareca strepera</i>	-	-	-
X					Schwanzmeise*)	<i>Aegithalos caudatus</i>	-	-	-
X					Schwarzhalstaucher	<i>Podiceps nigricollis</i>	2	-	x
X	X				Schwarzkehlchen	<i>Saxicola torquata</i>	V	-	-
X	X				Schwarzkopfmöwe	<i>Ichthyaetus melanocephalus</i>	R	-	-
X	X				Schwarzmilan	<i>Milvus migrans</i>	-	-	x
X	X				Schwarzspecht	<i>Dryocopus martius</i>	-	-	x
X					Schwarzstorch	<i>Ciconia nigra</i>	-	-	x
X					Seeadler	<i>Haliaetus albicilla</i>	R	-	
					Seidenreier	<i>Egretta garzetta</i>	-	-	x
X	X		X		Singdrossel*)	<i>Turdus philomelos</i>	-	-	-
X					Sommergoldhähnchen*)	<i>Regulus ignicapillus</i>	-	-	-
X	X				Silbermöwe	<i>Larus argentatus</i>	-	-	
X	X				Silberreier	<i>Egretta alba</i>	-	-	

V	L	E	NW	PO	Artname (deutsch)	Artname (wiss.)	RLB	RLD	sg
X	X				Singschwan	<i>Cygnus cygnus</i>	-	R	
X	X				Sperber	<i>Accipiter nisus</i>	-	-	x
					Sperbergrasmücke	<i>Sylvia nisoria</i>	1	3	x
X					Sperlingskauz	<i>Glaucidium passerinum</i>	-	-	x
X					Spießente	<i>Anas acuta</i>	-	3	
X	X		X		Star ^{*)}	<i>Sturnus vulgaris</i>	-	3	-
					Steinkauz	<i>Athene noctua</i>	3	3	x
X	X				Steinschmätzer	<i>Oenanthe oenanthe</i>	1	1	-
X	X				Stieglitz	<i>Carduelis carduelis</i>	V	-	-
X					Stockente ^{*)}	<i>Anas platyrhynchos</i>	-	-	-
X					Straßentaube ^{*)}	<i>Columba livia f. domestica</i>	n.b.	-	-
					Sturmmöwe	<i>Larus canus</i>	R	-	-
X					Sumpfmeise ^{*)}	<i>Parus palustris</i>	-	-	-
					Sumpfohreule	<i>Asio flammeus</i>	0	1	
X					Sumpfrohrsänger ^{*)}	<i>Acrocephalus palustris</i>	-	-	-
X					Tafelente	<i>Aythya ferina</i>	-	-	-
X					Tannenhäher ^{*)}	<i>Nucifraga caryocatactes</i>	-	-	-
X					Tannenmeise ^{*)}	<i>Parus ater</i>	-	-	-
X					Teichhuhn	<i>Gallinula chloropus</i>	-	V	x
X					Teichrohrsänger	<i>Acrocephalus scirpaceus</i>	-	-	-
X	X				Trauerschnäpper	<i>Ficedula hypoleuca</i>	V	3	-
					Trauerseeschwalbe	<i>Chlidonias niger</i>	0	1	
X					Tüpfelsumpfhuhn	<i>Porzana porzana</i>	1	3	x
X					Türkentaube ^{*)}	<i>Streptopelia decaocto</i>	-	-	-
X	X		X		Turmfalke	<i>Falco tinnunculus</i>	-	-	x
X	X				Turteltaube	<i>Streptopelia turtur</i>	2	2	x
X	X				Uferschnepfe	<i>Limosa limosa</i>	1	1	x
X					Uferschwalbe	<i>Riparia riparia</i>	V	V	x
X	X				Uhu	<i>Bubo bubo</i>	-	-	x
X					Wacholderdrossel ^{*)}	<i>Turdus pilaris</i>	-	-	-
X	X				Wachtel	<i>Coturnix coturnix</i>	3	V	-
X	X				Wachtelkönig	<i>Crex crex</i>	2	2	x

V	L	E	NW	PO	Artname (deutsch)	Artname (wiss.)	RLB	RLD	sg
X					Waldbaumläufer ^{*)}	<i>Certhia familiaris</i>	-	-	-
X	X				Waldkauz	<i>Strix aluco</i>	-	-	x
X					Waldlaubsänger	<i>Phylloscopus sibilatrix</i>	2	-	-
X	X				Waldohreule	<i>Asio otus</i>	-	-	x
X	X				Waldschnepfe	<i>Scolopax rusticola</i>	-	V	-
					Waldwasserläufer	<i>Tringa ochropus</i>	R	-	x
X	X				Wanderfalke	<i>Falco peregrinus</i>	-	-	x
X					Wasseramsel	<i>Cinclus cinclus</i>	-	-	-
X					Wasserralle	<i>Rallus aquaticus</i>	3	V	-
X					Weidenmeise ^{*)}	<i>Parus montanus</i>	-	-	-
					Weißrückenspecht	<i>Dendrocopos leucotus</i>	3	2	x
X	X				Weißstorch	<i>Ciconia ciconia</i>	-	3	x
X	X				Wendehals	<i>Jynx torquilla</i>	1	2	x
X	X				Wespenbussard	<i>Pernis apivorus</i>	V	3	x
X	X				Wiedehopf	<i>Upupa epops</i>	1	3	x
X	X				Wiesenpieper	<i>Anthus pratensis</i>	1	2	-
X	X		X		Wiesenschafstelze	<i>Motacilla flava</i>	-	-	-
X	X				Wiesenweihe	<i>Circus pygargus</i>	R	2	x
X					Wintergoldhähnchen ^{*)}	<i>Regulus regulus</i>	-	-	-
X					Zaunkönig ^{*)}	<i>Troglodytes troglodytes</i>	-	-	-
X					Ziegenmelker	<i>Caprimulgus europaeus</i>	1	3	x
X	X		X		Zilpzalp ^{*)}	<i>Phylloscopus collybita</i>	-	-	-
					Zippammer	<i>Emberiza cia</i>	R	1	x
X					Zwergdommel	<i>Ixobrychus minutus</i>	1	2	x
					Zwergohreule	<i>Otus scops</i>	R	-	x
					Zwergschnäpper	<i>Ficedula parva</i>	2	V	x
X					Zwergschnepfe	<i>Lymnocyptes minimus</i>	0	-	
X					Zwergsäger	<i>Mergellus albellus</i>	-	-	
X					Zwergtaucher ^{*)}	<i>Tachybaptus ruficollis</i>	-	-	-

^{*)} weit verbreitete Arten ("Allerweltsarten"), bei denen regelmäßig davon auszugehen ist, dass durch Vorhaben keine populationsbezogene Verschlechterung des Erhaltungszustandes erfolgt. Vgl. Abschnitt "Relevanzprüfung" der Internet-Arbeitshilfe zur speziellen artenschutzrechtlichen Prüfung bei der Vorhabenzulassung des Bayerischen Landesamtes für Umwelt.

